

PROGRAM FUNKCJONALNO-UŻYTKOWY

NAZWA NADANA ZAMÓWIENIU PRZEZ ZAMAWIAJĄCEGO

Remont Samodzielnego Publicznego Zakładu Opieki Zdrowotnej w Augustowie obejmujący m.in. powierzchnie wspólne, siedem klatek schodowych, część Oddziału Pediatricznego wraz z pokojami chorych i pomieszczeniami higieniczno-sanitarnymi

LOKALIZACJE OBIEKTÓW BUDOWLANYCH

ID działki [200101_1.0004.65/12]

KODY CPV

45111300-1 Roboty rozbiórkowe

45262522-6 Roboty murarskie i murowe

45421152-4 Instalowanie ścianek działowych

45410000-4 Tynkowanie

45442100-8 Roboty malarskie

45453000-7 Roboty remontowe i renowacyjne

45450000-6 Roboty budowlane wykończeniowe, pozostałe

45262321-7 Wyrównywanie podłóg

45310000-3 Roboty instalacyjne elektryczne

45324000-4 Roboty w zakresie okładziny tynkowej

45330000-9 Roboty instalacyjne wodno-kanalizacyjne i sanitarne

45421000-4 Roboty w zakresie stolarki budowlanej

45421100-5 Instalowanie drzwi i okien, i podobnych elementów

45421110-8 Instalowanie ram drzwiowych i okiennych

45421130-4 Instalowanie drzwi i okien

45431000-7 Kładzenie płytek

NAZWA I ADRES ZAMAWIAJĄCEGO

**Samodzielny Publiczny Zakład Opieki Zdrowotnej w Augustowie
ul. Szpitalna 12, 16-300 Augustów**

NAZWA I ADRES PODMIOTU OPRACOWUJĄCEGO

T10 prosta spółka akcyjna

ul. Tarninowa 10, 62-095 Murowana Goślina

opracowanie: mgr inż. arch. Igor Bondarczuk upr.nr OKK/UpB/26/2005



DATA

2025-07-02

v.04

I. Część opisowa	5
A. Opis ogólny przedmiotu zamówienia	5
1. Charakterystyczne parametry określające zakres robót budowlanych	5
a. Rozbiórki, demontaże	5
b. Wykonanie przyłączy infrastruktury podziemnej	6
c. Zagospodarowanie terenu	6
d. Roboty fundamentowe i konstrukcja	6
e. Instalacje	6
f. Utwardzenia terenu.....	6
g. Inne czynności niezbędne dla wykonania pełnego zakresu przedsięwzięcia ...	6
2. Aktualne uwarunkowania wykonania przedmiotu zamówienia	7
a. Dokumenty posiadane przez zamawiającego.....	7
b. Uwarunkowania funkcjonalne	7
3. Ogólne właściwości funkcjonalno-użytkowe.....	7
4. Szczegółowe właściwości funkcjonalno-użytkowe	7
a. Powierzchnie użytkowe poszczególnych pomieszczeń wraz z określeniem ich funkcji	7
b. Wskaźniki powierzchniowo-kubaturowe, w tym wskaźnik określający udział powierzchni ruchu w powierzchni netto	7
c. Bilans powierzchni w zakresie zagospodarowania terenu	7
d. Inne powierzchnie, jeżeli nie są pochodną powierzchni użytkowej opisanych wcześniej wskaźników	7
e. Określenie wielkości możliwych przekroczeń lub pomniejszenia przyjętych parametrów powierzchni i kubatur lub wskaźników	7
B. Opis wymagań Zamawiającego w stosunku do przedmiotu zamówienia	7
1. Wymagania dotyczące przygotowania terenu budowy.....	7
a. Cechy dotyczące rozwiązań budowlano-konstrukcyjnych i wskaźników ekonomicznych.....	7
b. Warunki wykonania i odbioru robót budowlanych odpowiadających zawartości specyfikacji technicznych wykonania i odbioru robót budowlanych	8
2. Wymagania dotyczące architektury	8
a. Cechy dotyczące rozwiązań budowlano-konstrukcyjnych i wskaźników ekonomicznych.....	8
b. Warunki wykonania i odbioru robót budowlanych odpowiadających zawartości specyfikacji technicznych wykonania i odbioru robót budowlanych	8
3. Wymagania dotyczące konstrukcji	8
a. Cechy dotyczące rozwiązań budowlano-konstrukcyjnych i wskaźników ekonomicznych.....	8
b. Warunki wykonania i odbioru robót budowlanych odpowiadających zawartości specyfikacji technicznych wykonania i odbioru robót budowlanych	8
4. Wymagania dotyczące instalacji	8
a. Cechy dotyczące rozwiązań budowlano-konstrukcyjnych i wskaźników ekonomicznych.....	8
b. Warunki wykonania i odbioru robót budowlanych odpowiadających zawartości specyfikacji technicznych wykonania i odbioru robót budowlanych	8
5. Wymagania dotyczące wykończenia.....	8
a. Cechy dotyczące rozwiązań budowlano-konstrukcyjnych i wskaźników ekonomicznych.....	8
b. Warunki wykonania i odbioru robót budowlanych odpowiadających zawartości specyfikacji technicznych wykonania i odbioru robót budowlanych	10
6. Wymagania dotyczące zagospodarowania terenu	10

a. Cechy dotyczące rozwiązań budowlano-konstrukcyjnych i wskaźników ekonomicznych	10
b. Warunki wykonania i odbioru robót budowlanych odpowiadających zawartości specyfikacji technicznych wykonania i odbioru robót budowlanych	11
II. Część informacyjna	11
A. Dokumenty potwierdzające zgodność zamierzenia budowlanego z wymaganiami wynikającymi z odrębnych przepisów	11
B. Oświadczenie zamawiającego o posiadanych prawie do dysponowania nieruchomością na cele budowlane	11
C. Wskazanie przepisów prawnych i norm związanych z projektowaniem i wykonaniem zamierzenia budowlanego	11
1. Przepisy	11
2. Normy	11
D. Inne posiadane informacje i dokumenty niezbędne do zaprojektowania robót budowlanych	12
1. Kopia mapy zasadniczej	12
2. Wyniki badań gruntowo-wodnych	12
3. Zalecenia konserwatorskie konserwatora zabytków	12
4. Inwentaryzacja zieleni	12
5. Dane dotyczące zanieczyszczeń atmosfery niezbędne do analizy ochrony powietrza oraz posiadane raporty, opinie lub ekspertyzy z zakresu ochrony środowiska	12
6. Pomiary ruchu drogowego, hałasu i innych uciążliwości	12
7. Inwentaryzacja i dokumentacja obiektów budowlanych	12
8. Porozumienia, zgody lub pozwolenia oraz warunki techniczne i realizacyjne związane z przyłączeniem obiektu do istniejących sieci wodociągowych, kanalizacyjnych, ciepłych, gazowych, energetycznych i teletechnicznych oraz dróg publicznych, kolejowych lub wodnych	12
9. Dodatkowe wytyczne inwestorskie i uwarunkowania związane z budową i jej przeprowadzeniem	12
a. Zakres dokumentacji w ramach zadania	12
b. Inne czynności w ramach realizacji przedmiotu umowy	13
c. Warunki wykonania i odbioru robót budowlanych	13
d. Załączniki	20

Dokumentację opracowano zgodnie z wymaganiami

- Ustawa z dnia 7 lipca 1994 r. Prawo budowlane (Dz.U.2023.682 t.j. z dnia 2023.04.12); UstPrBud
- Rozporządzenie MI z dnia 12 kwietnia 2002 r. w sprawie warunków technicznych, jakim powinny odpowiadać budynki i ich usytuowanie (Dz.U.2022.1225 t.j. z dnia 2022.06.09); RozpWarTech
- Rozporządzenie MR z dnia 11 września 2020 r. w sprawie szczegółowego zakresu i formy projektu budowlanego (Dz.U.2022.1679 t.j. z dnia 2022.08.10); RozpFormZakrPB
- Ustawa z dnia 11 września 2019 r. Prawo Zamówień Publicznych (Dz.U.2023.1605 t.j. z dnia 2023.08.14); PZP
- Rozporządzenia MRiT z dnia 20 grudnia 2021 r. w sprawie szczegółowego zakresu i formy dokumentacji projektowej, specyfikacji technicznych wykonania i odbioru robót budowlanych oraz programu funkcjonalno-użytkowego (Dz.U.2021.2454 z dnia 2021.12.29)
- Rozporządzenia MRiT z dnia 20 grudnia 2021 r. w sprawie określenia metod i podstaw sporządzania kosztorysu inwestorskiego, obliczania planowanych kosztów prac projektowych oraz planowanych kosztów robót budowlanych określonych w programie funkcjonalno-użytkowym (Dz.U.2021.2458 z dnia 2021.12.29)

Skróty stosowane w dokumencie:

- PZT – projekt zagospodarowania terenu (część dokumentacji projektowej stanowiącej wraz z PAB załącznik do wniosku o pozwolenie na budowę)
- PAB - projekt architektoniczno-budowlany (część dokumentacji projektowej stanowiącej wraz z PZT załącznik do wniosku o pozwolenie na budowę)
- PT – projekt techniczny
- PnB – pozwolenie na budowę (decyzja administracyjna umożliwiająca wykonanie robót budowlanych w oparciu o opracowany projekt budowlany składający się z PZT+PAB)
- DLICP – decyzja lokalizacji inwestycji celu publicznego
- PnU – pozwolenie na użytkowanie (decyzja administracyjna umożliwiająca eksploatację)
- Wykonawca – Wykonawca przedsięwzięcia w formule zaprojektuj i wybuduj (obejmującego usługi projektowe oraz roboty budowlane wraz z zapewnieniem udziału we wszystkich etapach personelu legitymującego się odpowiednimi uprawnieniami oraz członkostwem w Izbach samorządu zawodowego IARP/PIIB)
- INI – inspektor nadzoru inwestorskiego (funkcja pełniona przez personel Zamawiającego zgodnie UstPrBud)

I. Część opisowa

A. Opis ogólny przedmiotu zamówienia

1. Charakterystyczne parametry określające zakres robót budowlanych

W punktach niżej scharakteryzowano zakres robót i czynności Wykonawcy przedsięwzięcia w formule „zaprojektuj i wybuduj” (dalej: Wykonawca). Przedstawiony niżej katalog nie określa technologicznej kolejności prowadzonych robót, a jedynie ich zakres (tj. zaaranżowanie procesu i skuteczne przeprowadzenie jest obowiązkiem Wykonawcy):

- Zakres remontu: powierzchnie wspólne – poczekalnia Poradni Chirurgii Urazowo-Ortopedycznej i Poradni Chirurgicznej
- 5 klatek schodowych w budynku głównym, pawilonie i administracji (powłoki malarskie na klatkach schodowych są zniszczone, oświetlenie wymaga wymiany, zaś balustrada na klatce schodowej przy Pracowni Tomografii Komputerowej nie spełnia wymogów przepisów BHP, schody na wszystkich klatkach schodowych posiadają ubytki i wyszczerbienia)
- część Oddziału Pediatrycznego wraz z pokojami chorych i pomieszczeniami higienicznymi – sanitarnymi: pokój chorych nr 1, pokój chorych nr 2, pokój chorych nr 4, pokój chorych nr 6, pokój chorych nr 7, pokój chorych nr 8 - dodatkowo naprawy wymaga uszkodzona podłoga, łazienka ogólna (uszkodzone drzwi, glazura, terakota), łazienka personelu (uszkodzone ruchome płytki z ubytkami, dziura ścianie).

zakres zadania	funkcja pomieszczenia	kod	budynek A			
			A	B	C	D
a. powierzchnie wspólne	poczekalnia Poradni Chirurgii Urazowo-Ortopedycznej i Poradni	a.1			x	
b. remont klatek schodowych	klatka schodowa 1	b.1				x
	klatka schodowa 1	b.2			x	
	klatka schodowa 1	b.3		x		
	klatka schodowa 2	b.6	x			
	klatka schodowa 3	b.7			x	
c. Oddział Pediatryczny z pokojami chorych i pomieszczeniami higienicznymi – sanitarnymi	Pokój chorych Nr 1	c.1		x		
	Pokój chorych Nr 2	c.2		x		
	Pokój chorych Nr 4	c.3		x		
	Pokój chorych Nr 6,	c.4		x		
	Pokój chorych Nr 7	c.5		x		
	Pokój chorych Nr 8	c.6		x		
	łazienka ogólna	c.7		x		
	łazienka personelu	c.8		x		

a. Rozbiórki, demontaże

Roboty ogólne:

- organizacja placu budowy (wszelkie tymczasowe zabudowania w gestii Wykonawcy)
- czynności i roboty wykonawcy na terenie budowy winny uwzględniać wymagania prawa lokalnego i przepisów ochrony środowiska;
- obowiązkiem wykonawcy jest ponoszenie kosztów z tytułu poboru mediów na potrzeby prowadzonych robót oraz z tytułu zajęcia pasa drogowego;
- uzgodnienie z Zamawiającym kolejności prowadzonych robót, podziału poszczególnych frontów prac oraz ogólnej organizacji placu budowy (roboty będą prowadzone w warunkach działającego szpitala) oraz standardu sanitarnego tymczasowych wydzieleni placu budowy (dla wyeliminowania wpływu na działające

funkcje medyczne); organizacja placu budowy winna uwzględniać konieczność zapewnienia bieżącej możliwości ewakuacji

b. Wykonanie przyłączy infrastruktury podziemnej

Brak ingerencji

c. Zagospodarowanie terenu

Brak ingerencji

d. Roboty fundamentowe i konstrukcja

Brak ingerencji w zasadniczą konstrukcję budynku. W zakresie pomieszczeń sanitarnych przy salach chorych, w ramach wymiany stolarki, należy wykonać nowe nadproża zgodnie z opisami poszczególnych pomieszczeń w załączniku do PFU.

e. Instalacje

Brak ingerencji (na czas prowadzenia robót zabezpieczyć przebieg wszystkich instalacji wraz z urządzeniami końcowymi/czujnikami, po zakończeniu robót wraz z Zamawiającym zweryfikować działanie systemów – obowiązek wykluczenia awarii systemów technologicznych szpitala leży w zakresie Wykonawcy).

f. Utwardzenia terenu

Brak ingerencji – po zakończeniu robót usunąć pozostałości placu budowy i dokonać ewentualnych napraw uszkodzeń spowodowanych transportem materiałów/odpadów.

g. Inne czynności niezbędne dla wykonania pełnego zakresu przedsięwzięcia

Odpowiednio do zakresu przedsięwzięcia -

- opracowanie dokumentacji technicznej stanowiącej podstawę dla uzyskania zgłoszenia robót - umożliwiających wykonanie robót budowlanych zgodnie z wymaganiami UstPrBud (wraz z uzgodnienia Rzecznawcy ppoż oraz rzeczoznawcy SANEPID);
- uzyskanie w imieniu Zamawiającego kompletu uzgodnień niezbędnych dla kompletnego wykonania robót oraz wykonanie niezbędnej dokumentacji projektowej wymagającej uzgodnienia z Zamawiającym;
- opracowanie STWiOR oraz Projektu Technicznego (PT) na potrzeby wykonania robót budowlanych i uzgodnienia z Zamawiającym propozycji materiałowych (podstawa odbiorów dokonywanych przez INI);
- powierzenie funkcji kierownika budowy osobie z odpowiednimi uprawnieniami określonymi w decyzji pozwolenia na budowę oraz zapewnienie kierowników robót w zakresie odpowiednich specjalności (obligatoryjnie – niezależnie od kwalifikacji robót budowlanych na gruncie UstPrBud);
- opracowanie dokumentacji na potrzeby zgłoszenia zakończenia robót budowlanych, uruchomienia zainstalowanych urządzeń oraz uzyskanie w imieniu Zamawiającego decyzji umożliwiających eksploatację;
- przez czas realizacji robót fizyczne zabezpieczenie placu budowy, ubezpieczenie OC z tytułu generowanych ryzyk, ponoszenie kosztów mediów udostępnionych przez Zamawiającego oraz ponoszenie kosztów wywozu i utylizacji odpadów powstałych w trakcie prowadzenia robót (organizacja placu budowy w zakresie Wykonawcy), informacja na temat sposobu planowanego wykonania wraz z zapleczem winna trafić do Zamawiającego przed przekazaniem placu budowy;
- zapewnienie gwarancji w okresie żądanym przez Zamawiającego wraz z wydaniem

dokumentacji gwarancyjnej (w dokumentacji obligatoryjnie szczegółowe wymagania w zakresie gwarancji i zalecenia serwisowe).

2. Aktualne uwarunkowania wykonania przedmiotu zamówienia

a. Dokumenty posiadane przez zamawiającego

Załącznikiem do PFU jest katalog pomieszczeń wraz z informacją na temat prowadzo.

b. Uwarunkowania funkcjonalne

Remont będzie prowadzony w warunkach działającego szpitala – organizacja robót winna uwzględniać konieczność spełnienia wymagań Zamawiającego w odniesieniu do standardów sanitarnych i ewakuacyjnych.

3. Ogólne właściwości funkcjonalno-użytkowe

W wyniku przedsięwzięcia nie dochodzi do zmiany właściwości funkcjonalnych poszczególnych pomieszczeń.

4. Szczegółowe właściwości funkcjonalno-użytkowe

a. Powierzchnie użytkowe poszczególnych pomieszczeń wraz z określeniem ich funkcji

W wyniku przedsięwzięcia nie dochodzi do zmiany właściwości funkcjonalnych poszczególnych pomieszczeń.

b. Wskaźniki powierzchniowo-kubaturowe, w tym wskaźnik określający udział powierzchni ruchu w powierzchni netto

Nie dotyczy

c. Bilans powierzchni w zakresie zagospodarowania terenu

W wyniku przedsięwzięcia nie dochodzi do zmiany w zakresie zagospodarowania terenu.

d. Inne powierzchnie, jeżeli nie są pochodną powierzchni użytkowej opisanych wcześniej wskaźników

Nie dotyczy

e. Określenie wielkości możliwych przekroczeń lub pomniejszenia przyjętych parametrów powierzchni i kubatur lub wskaźników

W wyniku przedsięwzięcia nie dochodzi do zmiany właściwości funkcjonalnych poszczególnych pomieszczeń.

B. Opis wymagań Zamawiającego w stosunku do przedmiotu zamówienia

1. Wymagania dotyczące przygotowania terenu budowy

a. Cechy dotyczące rozwiązań budowlano-konstrukcyjnych i wskaźników ekonomicznych

Organizacja placu budowy i zaplecza na sanitarno-biurowego na potrzeby robót winna

zawierać się w zakresie terenu inwestycji. W przypadku zaistnienia konieczności czasowego zajęcia pasa drogowego koszt i nakłady organizacyjne związane z tym faktem będą w zakresie Wykonawcy. Organizacja placu budowy zostanie uzgodniona przez Wykonawcę z Inspektorem nadzoru reprezentującym Zamawiającego (INI). Wskaźniki ekonomiczne zawarto w odrębnym dokumencie (ZZK) stanowiącym dla Zamawiającego podstawę do ustalenia wartości przedmiotu zamówienia.

b. Warunki wykonania i odbioru robót budowlanych odpowiadających zawartości specyfikacji technicznych wykonania i odbioru robót budowlanych

Szczegółowe opisy zawarte w części II.D pkt 9.b.

2. Wymagania dotyczące architektury

a. Cechy dotyczące rozwiązań budowlano-konstrukcyjnych i wskaźników ekonomicznych

Brak ingerencji

b. Warunki wykonania i odbioru robót budowlanych odpowiadających zawartości specyfikacji technicznych wykonania i odbioru robót budowlanych

Szczegółowe opisy zawarte w części II.D pkt 9.b.

3. Wymagania dotyczące konstrukcji

a. Cechy dotyczące rozwiązań budowlano-konstrukcyjnych i wskaźników ekonomicznych

Brak ingerencji w zasadniczą konstrukcję budynku. W zakresie pomieszczeń sanitarnych przy salach chorych, w ramach wymiany stolarki, należy wykonać nowe nadproża zgodnie z opisami poszczególnych pomieszczeń w załączniku do PFU.

b. Warunki wykonania i odbioru robót budowlanych odpowiadających zawartości specyfikacji technicznych wykonania i odbioru robót budowlanych

Szczegółowe opisy zawarte w części II.D pkt 9.b.

4. Wymagania dotyczące instalacji

a. Cechy dotyczące rozwiązań budowlano-konstrukcyjnych i wskaźników ekonomicznych

Brak ingerencji

b. Warunki wykonania i odbioru robót budowlanych odpowiadających zawartości specyfikacji technicznych wykonania i odbioru robót budowlanych

Szczegółowe opisy zawarte w części II.D pkt 9.b.

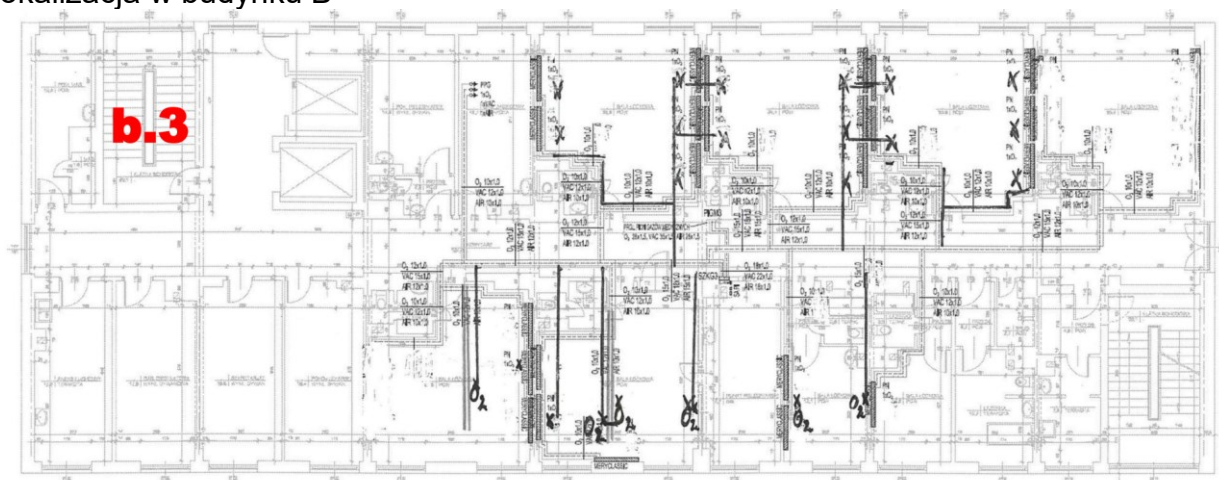
5. Wymagania dotyczące wykończenia

a. Cechy dotyczące rozwiązań budowlano-konstrukcyjnych i wskaźników ekonomicznych

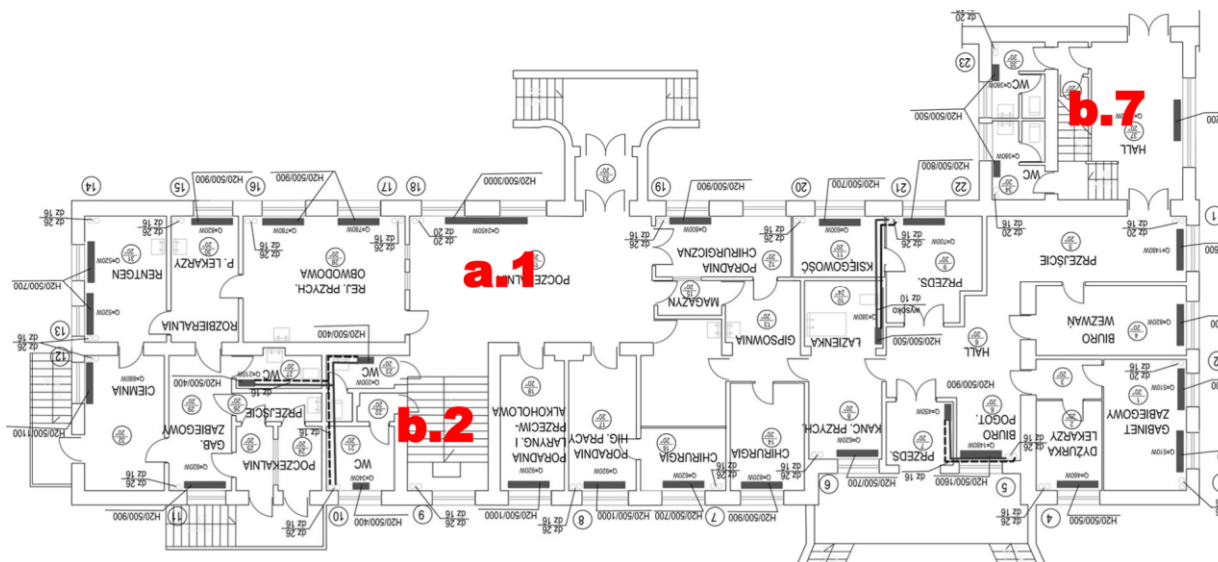
Lokalizacja zakresów w budynku A



Lokalizacja w budynku B



Lokalizacja zakresów w budynku C



Lokalizacja zakresu w budynku D



b. Warunki wykonania i odbioru robót budowlanych odpowiadających zawartości specyfikacji technicznych wykonania i odbioru robót budowlanych

Szczegółowe opisy zawarto w punkcie 9b.

6. Wymagania dotyczące zagospodarowania terenu

a. Cechy dotyczące rozwiązań budowlano-konstrukcyjnych i wskaźników ekonomicznych

Zakres inwestycji obejmuje wykonanie robót wraz ze skutecznym zgłoszeniem zakończenia robót oraz uzyskaniem zaświadczenia z odpowiedniego organu administracji budowlanej. Teren zajmowany przez zaplecze budowy zostanie przywrócony przez Wykonawcę do stanu pierwotnego przed przekazaniem Zamawiającemu wykonanego zakresu robót.

Należy uwzględnić spełnienie wymagań §52 ust.5 Rozporządzenia MI z dnia 24 czerwca 2022 r. w sprawie przepisów techniczno-budowlanych dotyczących dróg publicznych (Dz.U.2022.1518 z dnia 2022.07.20).

b. Warunki wykonania i odbioru robót budowlanych odpowiadających zawartości specyfikacji technicznych wykonania i odbioru robót budowlanych

Kryterium odbiorowym jest usunięcie wszystkich składników placu budowy, przywrócenie terenu do stanu pierwotnego (w oparciu o dokumentację fotograficzną i protokół przekazania placu budowy), uregulowanie wszelkich kosztów związanych z poborem mediów udostępnionych przez Wykonawcę.

II. Część informacyjna

A. Dokumenty potwierdzające zgodność zamierzenia budowlanego z wymaganiami wynikającymi z odrębnych przepisów

Zakres przedsięwzięcia wypełnia znamiona remontu zgodnie z definicją UstPrBud.

B. Oświadczenie zamawiającego o posiadanym prawie do dysponowania nieruchomością na cele budowlane

Zamawiający przekaze Wykonawcy posiadane oświadczenie o posiadanym prawie do dysponowania nieruchomością na cele budowlane.

C. Wskazanie przepisów prawnych i norm związanych z projektowaniem i wykonaniem zamierzenia budowlanego

1. Przepisy

- Ustawa z dnia 7 lipca 1994 r. Prawo budowlane (Dz.U.2023.682 t.j. z dnia 2023.04.12); UstPrBud
- Rozporządzenie MI z dnia 12 kwietnia 2002 r. w sprawie warunków technicznych, jakim powinny odpowiadać budynki i ich usytuowanie (Dz.U.2022.1225 t.j. z dnia 2022.06.09)
- Ustawa z dnia 12 września 2002 r. o normalizacji (Dz.U.2015.1483 t.j. z dnia 2015.09.29)
- Ustawa z dnia 16 kwietnia 2004 r. o wyrobach budowlanych (Dz.U.2021.1213 t.j. z dnia 2021.07.05)
- Ustawa z dnia 19 lipca 2019 r. o zapewnianiu dostępności osobom ze szczególnymi potrzebami (Dz.U.2020.1062 t.j. z dnia 2020.06.19)
- Ustawa z dnia 13 lutego 2020 r. o zmianie ustawy Prawo budowlane oraz niektórych innych ustaw (Dz.U.2020.471 z dnia 2020.03.18)
- Rozporządzenia MRiT z dnia 20 grudnia 2021 r. w sprawie szczegółowego zakresu i formy dokumentacji projektowej, specyfikacji technicznych wykonania i odbioru robót budowlanych oraz programu funkcjonalno-użytkowego (Dz.U.2021.2454 z dnia 2021.12.29)
- Rozporządzenie Ministra Spraw Wewnętrznych i Administracji z dnia 7 czerwca 2010 r. w sprawie ochrony przeciwpożarowej budynków, innych obiektów budowlanych i terenów (Dz.U.2010.109.719 z dnia 2010.06.22)

2. Normy

- PN-EN 13501-1:2019-02 Klasyfikacja ogniowa wyrobów budowlanych i elementów budynków -- Część 1: Klasyfikacja na podstawie wyników badań reakcji na ogień
- Uwaga: katalog przedstawiony w punktach wyżej nie stanowi zbioru zamkniętego. Odpowiednio do potrzeb projektu wykonawcy dopuszcza się powołanie dodatkowych przepisów, norm oraz innych uregulowań wynikających z bieżącego stanu wiedzy technicznej.

D. Inne posiadane informacje i dokumenty niezbędne do zaprojektowania robót budowlanych

1. Kopia mapy zasadniczej

Przedsięwzięcie nie obejmuje ingerencji zagospodarowanie terenu. W załącznikach zawarto katalog pomieszczeń oraz ZZK

2. Wyniki badań gruntowo-wodnych

Zakres robót nie wiąże się z koniecznością wymiany izolacji budynków lub zmianą sposobu posadowienia

3. Zalecenia konserwatorskie konserwatora zabytków

W obszarze przedsięwzięcia brak obiektów wpisanych do rejestru WUOZ.

4. Inwentaryzacja zieleni

Brak ingerencji

5. Dane dotyczące zanieczyszczeń atmosfery niezbędne do analizy ochrony powietrza oraz posiadane raporty, opinie lub ekspertyzy z zakresu ochrony środowiska

Przedsięwzięcie nie występuje w katalogu zawartym w Rozporządzeniu RM z dnia 10 września 2019 r. w sprawie przedsięwzięć mogących znacząco oddziaływać na środowisko (Dz.U.2019.1839 z dnia 2019.09.26).

6. Pomiary ruchu drogowego, hałasu i innych uciążliwości

Obsługa komunikacyjna za pośrednictwem wewnętrznego układu drogowego.

7. Inwentaryzacja i dokumentacja obiektów budowlanych

Zamawiający dysponuje podstawową dokumentacją obiektów wynikającą z UstPrBud. Na potrzeby niniejszego PFU wykonano inwentaryzację w formie elektronicznej (dostępna: <https://we.tl/t-0NwVNNN7sm>) oraz inwentaryzację fotograficzną (dostępna: <https://we.tl/t-jpFi9VETi5>).

8. Porozumienia, zgody lub pozwolenia oraz warunki techniczne i realizacyjne związane z przyłączeniem obiektu do istniejących sieci wodociągowych, kanalizacyjnych, ciepłych, gazowych, energetycznych i teletechnicznych oraz dróg publicznych, kolejowych lub wodnych

Brak ingerencji

9. Dodatkowe wytyczne inwestorskie i uwarunkowania związane z budową i jej przeprowadzeniem

a. Zakres dokumentacji w ramach zadania

W zakresie umowy Wykonawcy jest:

- ustalenie właściwej ścieżki administracyjnej odpowiednio do zaplanowanej technologii prowadzenia robót;

- projekt budowlany tj. załącznik zgłoszenia robót (PZT+PAB) wraz z niezbędnymi uzgodnieniami wynikającymi z obowiązujących przepisów (rzeczoznawca ppoż+sanepid);
- opracowanie PT w zakresie wynikającym z PZT+PAB na potrzeby wykonania robót budowlanych (wraz z STWiOR)
- dokumentacja budowy obejmującej m.in. dokumentację materiałową na potrzeby uzgodnienia z Inspektorem Nadzoru Inwestorskiego (INI) możliwości wbudowania rozwiązań technicznych i materiałowych oraz na potrzeby odbioru wykonanych prac;
- opracowanie dokumentacji do zgłoszenia gotowości odbiorowej - wraz z uzyskaniem w imieniu i na rzecz Zamawiającego odpowiednich decyzji i zgód umożliwiających eksploatację;
- opracowanie dokumentacji eksploatacyjnej i gwarancyjnej przekazywanej wraz z przeszkoleniem personelu Zamawiającego (dokumentacja powykonawcza na potrzeby Książki Obiektu Budowlanego, instrukcje eksploatacyjne urządzeń i karty gwarancyjne).

b. Inne czynności w ramach realizacji przedmiotu umowy

W toku wykonywania robót budowlanych

- Powierzenie funkcji kierownika budowy osobie z odpowiednimi uprawnieniami określonymi w decyzji pozwolenia na budowę oraz zapewnienie kierowników robót w zakresie odpowiednich specjalności (obligatoryjnie – niezależnie od kwalifikacji robót budowlanych);
- Opracowanie dokumentacji na potrzeby zgłoszenia zakończenia robót budowlanych, uruchomienia zainstalowanych urządzeń oraz uzyskanie w imieniu Zamawiającego decyzji umożliwiających eksploatację;
- Przekazanie Zamawiającemu dokumentacji eksploatacyjnej i gwarancyjnej wraz z przeszkoleniem personelu Zamawiającego w zakresie bieżącej eksploatacji (także: opracowanie Instrukcji Bezpieczeństwa pożarowego wraz z wyposażeniem w gaśnice oraz założenie i przekazanie Książki obiektu budowlanego zgodnie z art. 64 UstPrBud);
- Przez czas realizacji robót fizyczne zabezpieczenie placu budowy, ubezpieczenie OC z tytułu generowanych ryzyk, ponoszenie kosztów mediów udostępnionych przez Zamawiającego, organizacja placu budowy wraz z zapleczem uzgodniona z Zamawiającym;

Po wykonaniu robót i przekazaniu przedmiotu zamówienia

- Zapewnienie gwarancji w okresie żądanym przez Zamawiającego

c. Warunki wykonania i odbioru robót budowlanych

SPECYFIKACJA TECHNICZNA WYKONANIA I ODBIORU ROBÓT BUDOWLANYCH

1. WYMAGANIA W ZAKRESIE PRZYGOTOWANIA TERENU BUDOWY

1. CZĘŚĆ OGÓLNA

1.1. Przedmiot Specyfikacji Technicznych (ST)

Przedmiotem niniejszej ST są wymagania dotyczące przygotowania terenu dla wykonania robót w ramach przedsięwzięcia.

1.2 Zakres stosowania ST

ST stanowią część Dokumentów Przetargowych i Kontraktowych, należy je rozumieć w odniesieniu do zlecenia i wykonania Robót wymienionych w pkt. 1.1.

1.3. Zakres robót objętych SST- 02 – 1

Roboty, których dotyczy specyfikacja, obejmują wszystkie czynności umożliwiające i mające na celu wykonanie zaplanowanego zakresu robót

1.3.1. Roboty przygotowawcze:

- wykonanie zabezpieczeń i rusztowań na zewnątrz budynku;
- wygrodzenie i oznaczenie obszaru robót (w szczególności zabezpieczenie otworów drzwiowych w sposób eliminujących przedostawanie się z placu budowy na teren budynku dźwięków, zanieczyszczeń i innych czynników, które mogłyby zakłócić lub naruszyć działanie placówki medycznej)
- oklejenie folią okien w sąsiedztwie placu budowy,
- oklejenie folią i zabezpieczenie przed uszkodzeniem instalacji i urządzeń istniejących instalacji logicznych, które nie mogą być zdemontowane i nie mogą być uszkodzone w trakcie remontu
- wykonanie zabezpieczeń i oddzielení przeciwpożarowych na granicy placu budowy z działającym budynkiem;
- powierzchnie wykończeń, które znajdując się w obszarze placu budowy nie będą przedmiotem robót budowlanych, należy zabezpieczyć istniejące wykończenia przez ułożenie folii budowlanej gr 0,2mm wraz z warstwą tektury ochronnej (lub w inny sposób skutecznie zabezpieczający przed uszkodzeniami);
- po zakończeniu robót zdemontować zabezpieczenia oraz inne konstrukcje tymczasowe.

1.3.2. Rozbiórki i demontaże

- istniejące wykończenia i w wybranych pomieszczeniach także ściany działowe;

1.4. Prace towarzyszące i specjalne

Zgodnie z p.1.5. w trakcie prowadzonych robót wykonawca będzie wykonywał dokumentację fotograficzną, którą przekaże INI

1.5. Nazwy i kody :

- grupa robót – Przygotowanie terenu pod budowę - kod 45100000,
- klasa robót – Burzenie i rozbiórka obiektów budowlanych ; kod 45110000 ,
- kategoria robót – 1 Roboty w zakresie burzenia i rozbiórki obiektów budowlanych ;

1.6. Określenia podstawowe

Określenia podane w niniejszej ST są zgodne z obowiązującymi odpowiednimi normami.

2. MATERIAŁY

2.1. Przy rozbiórce wykończeń

Wykonawca zapewni, aby tymczasowo składowane materiały do czasu, gdy będą one potrzebne do robót, były zabezpieczone przed zanieczyszczeniem, zachowały swoją jakość właściwość do robót i były dostępne do kontroli przez Inspektora nadzoru. Miejsca czasowego składowania materiałów będą zlokalizowane w obrębie terenu budowy w miejscach uzgodnionych z Inspektorem nadzoru.

3. SPRZĘT

Roboty można wykonać przy użyciu dowolnego typu sprzętu zaakceptowanego przez INI. Stan techniczny użytego sprzętu musi gwarantować wykonanie zamówienia zgodnie bieżącą wiedzą techniczną i zasadami bhp.

Sprzęt do robót rozbiórkowych, np. :

- kilofy, młotki, przecinaki,
- ciągnik, dźwig samojezdny, wysięgnik koszowy,
- rynny, taczki , liny.

4. TRANSPORT

4.1. Do transportu materiałów, sprzętu budowlanego, urządzeń, gruzu itp. stosować następujące, sprawne technicznie i zaakceptowane przez Inspektora środki transportu w tym :

- samochód dostawczy, skrzyniowy,
- samochód ciężarowy, samowyładowczy ,
- samochód ciężarowy, skrzyniowy.

4.2. Przy ruchu po drogach publicznych pojazdy muszą spełniać wymagania przepisów ruchu drogowego tak pod względem formalnym jak i rzeczowym.

5. WYKONANIE ROBÓT

Wykonawca robót jest odpowiedzialny za jakość ich wykonania oraz za zgodność z dokumentacją projektową, ST i poleceniami INI.

1. Przed przystąpieniem do rozbiórek oznakować taśmą na słupkach strefę pracy dźwigu, a pracowników zapoznać z zasadami bhp i wyposażyć w odzież ochronną i narzędzia niezbędne do wykonania robót rozbiórkowych na tym obiekcie.

2. Wykonać roboty przygotowawcze wg p.1.3.1.

3. Roboty należy prowadzić przy użyciu narzędzi ręcznych - tak aby nie powodować wstrząsów osłabiających mury budynku i nie naruszających funkcjonowania przyległych pomieszczeń placówki.

4. Wszystkie elementy z poziomu dachu na poziom terenu przenieść przy użyciu lin, windy lub rynny – NIE WOLNO ZRZUCAĆ.

5. Materiału z rozbiórki nie wolno gromadzić w obrębie budynku ze względu na niebezpieczeństwo niekontrolowanego obciążenia istniejącej konstrukcji budynku. Lokalizacja tymczasowego placu odkładczego zgodnie z wytycznymi INI.

6. Materiały z rozbiórki wywieźć z terenu budowy na składowisko gminne (wymagane udokumentowanie utylizacji odpadów).

6. KONTROLA JAKOŚCI

Zasady kontroli jakości powinny być zgodne z wymogami norm branżowych oraz zasad bieżącej wiedzy technicznej. Ogólne wymagania dotyczące wykonania robót, dostawy materiałów, sprzętu i środków transportu podano w ST. Wykonawca jest odpowiedzialny za pełną kontrolę jakości robót, materiałów i urządzeń.

7. OBMIAR ROBÓT

Jednostką obmiarową jest :

- dla rozbiórki dachu 1m²,
- dla rozbiórki elementów murowych 1m³;
- dla urządzeń i elementów stalowych 1kg.

8. ODBIÓR ROBÓT

Polega na ocenie wykonania zakresu robót objętych umową i DP pod względem ilości, jakości i dokumentacji. Przeprowadzony będzie zgodnie z ustaleniami umownymi oraz zapisami ST. Elementem odbiorowym na etapie rozbiórek i demontaży jest dokumentacja wykonawcy potwierdzająca utylizację poszczególnych rodzajów odpadu powstałego w wyniku prowadzonych robót.

9. ROBOTY TYMCZASOWE – nie przewiduje się oddzielnej pozycji kosztowej i odrębnej wyceny.

10. DOKUMENTY ODNIESIENIA

Przywołane w treści PFU

2. WYMAGANIA W ZAKRESIE ARCHITEKTURY

ROBOTY MUROWE – KOD CPV 45262520-2

1. Wstęp

1.1. Przedmiot SST

Przedmiotem niniejszej szczegółowej specyfikacji technicznej są wymagania dotyczące wykonania i odbioru robót murarskich .

1.2. Zakres stosowania SST

Szczegółowa specyfikacja techniczna jest stosowana jako dokument przetargowy i kontraktowy przy zlecaniu i realizacji robót wymienionych w pkt. 1.1.

1.3. Zakres robót objętych SST

Roboty, których dotyczy specyfikacja, obejmują wszystkie czynności umożliwiające i mające na celu wykonanie ścian z bloków silikatowych drążonych

1.4. Określenia podstawowe

Określenia podane w niniejszej SST są zgodne z obowiązującymi odpowiednimi normami.

1.5. Ogólne wymagania dotyczące robót

Wykonawca robót jest odpowiedzialny za jakość ich wykonania oraz za zgodność z dokumentacją projektową, SST i poleceniami Inspektora Nadzoru..

2. Materiały

2.1. Woda zarobowa do betonu PN-EN 1008:2004

Do przygotowania zapraw stosować można każdą wodę zdatną do picia. Niedozwolone jest użycie wód ściekowych, kanalizacyjnych bagiennych oraz wód zawierających tłuszcze organiczne, oleje i muł.

2.2. Bloki silikatowe drążone gr. 18 cm

2.3. Zaprawy budowlane cementowo-wapienne

Marka i skład zaprawy powinny być zgodne z wymaganiami podanymi w projekcie.

Przygotowanie zapraw do robót murowych powinno być wykonywane mechanicznie.

Zaprawę należy przygotować w takiej ilości, aby mogła być wbudowana możliwie wcześniej po jej przygotowaniu tj. ok. 3 godzin.

Do zapraw murarskich należy stosować piasek rzeczny lub kopalniany.

Do zapraw cementowo-wapiennych należy stosować cement portlandzki z dodatkiem żużla lub popiołów lotnych 25 i 35 oraz cement hutniczy 25 pod warunkiem, że temperatura otoczenia w ciągu 7 dni od chwili zużycia zaprawy nie będzie niższa niż +5°C.

Do zapraw cementowo-wapiennych należy stosować wapno suchogaszone lub gaszone w postaci ciasta wapiennego otrzymanego z wapna niegaszonego, które powinno tworzyć jednolitą i jednobarwną masę, bez grudek niegaszonego wapna i zanieczyszczeń obcych.

Skład objętościowy zapraw należy dobierać doświadczalnie, w zależności od wymaganej marki zaprawy oraz rodzaju cementu i wapna.

3. Sprzęt

Roboty można wykonać przy użyciu dowolnego typu sprzętu.

4. Transport

Materiały i elementy mogą być przewożone dowolnymi środkami transportu.

Podczas transportu materiały i elementy konstrukcji powinny być zabezpieczone przed uszkodzeniami lub utratą stateczności.

5. Wykonanie robót

Wymagania ogólne:

Mury należy wykonywać warstwami, z zachowaniem prawidłowego wiązania i grubości spoin, do pionu i sznura, z zachowaniem zgodności z rysunkiem, co do odsadzek, wyskoków i otworów.

W pierwszej kolejności należy wykonywać mury nośne. Ścianki działowe grubości poniżej 1 cegły należy murować nie wcześniej niż po zakończeniu ścian głównych.

Mury należy wznosić możliwie równomiernie na całej ich długości. W miejscu połączenia murów wykonanych niejednocześnie należy stosować strzępia zazębione końcowe.

Cegły układane na zaprawie powinny być czyste i wolne od kurzu.

Przy murowaniu cegłą suchą, zwłaszcza w okresie letnim, należy cegły przed ułożeniem w murze polewać lub moczyć w wodzie.

Wnęki i bruzdy instalacyjne należy wykonywać jednocześnie ze wznoszeniem murów.

Mury grubości mniejszej niż 1 cegła mogą być wykonywane przy temperaturze powyżej 0°C.

W przypadku przerwania robót na okres zimowy lub z innych przyczyn, wierzchnie warstwy murów powinny być zabezpieczone przed szkodliwym działaniem czynników atmosferycznych (np. przez przykrycie folią lub papą). Przy wznowianiu robót po dłuższej przerwie należy sprawdzić stan techniczny murów, łącznie ze zdjęciem wierzchnich warstw cegieł i uszkodzonej zaprawy.

Spoiny w murach ceglanych.

12mm w spoinach poziomych, przy czym max gr. nie powinna przekraczać 17mm, a min 10mm,

10 mm w spoinach pionowych podłużnych i poprzecznych, przy czym grubość max nie

powinna przekraczać 15 mm, a minimalna – 5 mm.

Spoiny powinny być dokładnie wypełnione zaprawą. W ścianach przewidzianych do tynkowania nie należy wypełniać zaprawą spoin przy zewnętrznych licach na głębokości 5-10 mm.

Stosowanie połówek i cegieł ułamkowych.

Liczba cegieł użytych w połówkach do murów nośnych nie powinna być większa niż 15% całkowitej liczby cegieł.

Jeżeli na budowie jest kilka gatunków cegły (np. cegła nowa i rozbiórkowa), należy przestrzegać zasady, że każda ściana powinna być wykonana z cegły jednego wymiaru. Połączenie murów stykających się pod kątem prostym i wykonanych z cegieł o grubości różniącej się więcej niż o 5mm należy wykonywać na strzępia zazębione boczne.

6. Kontrola jakości

6.1. Materiały ceramiczne

Przy odbiorze cegły należy przeprowadzić na budowie:

sprawdzenie zgodności klasy oznaczonej na ceglach z zamówieniem i wymaganiami stawianymi w dokumentacji technicznej,

próby doraźnej przez oględziny, opukiwanie i mierzenie:

wymiarów i kształtu cegły,

liczby szczerb i pęknięć,

odporności na uderzenia,

przełomu ze zwróceniem szczególnej uwagi na zawartość margla.

W przypadku niemożności określenia jakości cegły przez próbę doraźną należy ją poddać badaniom laboratoryjnym (szczególnie co do klasy i odporności na działanie mrozu).

6.2. Zaprawy

W przypadku gdy zaprawa wytwarzana jest na placu budowy, należy kontrolować jej markę i konsystencję w sposób podany w obowiązującej normie. Wyniki odbiorów materiałów i wyrobów powinny być każdorazowo wpisywane do dziennika budowy.

7. Obmiar robót

Jednostką obmiarową robót jest – m² muru o odpowiedniej grubości.

Ilość robót określa się na podstawie projektu z uwzględnieniem zmian zaaprobowanych przez Inżyniera i sprawdzonych w naturze.

8. Odbiór robót

8.1. Odbiór robót murowych powinien się odbyć przed wykonaniem tynków i innych robót wykończeniowych.

Podstawę do odbioru robót murowych powinny stanowić następujące dokumenty:

dokumentacja techniczna, dziennik budowy, zaświadczenia o jakości materiałów i wyrobów dostarczonych na budowę, protokoły odbioru poszczególnych etapów robót zanikających,

protokoły odbioru materiałów i wyrobów, wyniki badań laboratoryjnych, jeśli takie były zlecane przez budowę, ekspertyzy techniczne w przypadku, gdy były wykonywane przed odbiorem budynku.

8.2. Wszystkie roboty podlegają zasadom odbioru robót zanikających.

10. Przepisy związane

PN-68/B-10020 Roboty murowe z cegły. Wymagania i badania przy odbiorze.

PN-B-12050:1996 Wyroby budowlane ceramiczne.

PN-B-12011:1997 Wyroby budowlane ceramiczne. Cegły kratówki.

PN-EN 197-1:2002 Cement. Skład, wymagania i kryteria zgodności dotyczące cementu powszechnego użytku.

PN-B-30000:1990 Cement portlandzki.

PN-88/B-30001 Cement portlandzki z dodatkami.

PN-EN 197-1:2002 Cement. Skład, wymagania i kryteria zgodności dotyczące cementów powszechnego użytku.

PN-97/B-30003 Cement murarski 15.

PN-88/B-30005 Cement hutniczy 25.
PN-86/B-30020 Wapno.
PN-EN 13139:2003 Kruszywa do zaprawy.

3. WYMAGANIA W ZAKRESIE ROBÓT ROZBIÓRKOWYCH

1. ROBOTY ROZBIÓRKOWE – 45111300-1

1. Wstęp

1.1. Przedmiot SST

Przedmiotem niniejszej szczegółowej specyfikacji technicznej są wymagania dotyczące wykonania i odbioru robót związanych z robotami rozbiórkowymi.

1.2. Zakres stosowania SST

Szczegółowa specyfikacja techniczna jest stosowana jako dokument przetargowy i kontraktowy przy zlecaniu i realizacji robót wymienionych w pkt. 1.1

1.3. Zakres robót objętych SST

Roboty, których dotyczy specyfikacja obejmują wszystkie czynności umożliwiające i mające na celu

- usunięcie części żelbetowego stropu ,
- przebudowie schodów,
- podwyższenie otworów w ścianach istniejących wraz z wykonaniem nadproży
- Wywiezienie i utylizacja gruzu .

1.4. Określenia podstawowe

Określenia podane w niniejszej SST są zgodne z obowiązującymi odpowiednimi normami i wytycznymi.

1.5. Ogólne wymagania dotyczące robót

Wykonawca robót jest odpowiedzialny za jakość wykonania robót, ich zgodność z dokumentacją projektową, SST i poleceniami Inspektora Nadzoru.

2. Materiały

Ceowniki wg PN-EN 10279:2003

Ceowniki dostarczane są o długościach:

- do 80 mm – 3 do 12 m; 80 do 140 – 3-13 m powyżej 140 mm
- 3 do 15 m

z odchyłkami: do 50 mm dla długości do 6.0 m;

do 100 mm dla długości większej.

Dopuszczalna krzywizna 1.5 mm/m.

3. Sprzęt

3.1. Do rozbiórek może być użyty dowolny sprzęt.

4. Transport

Transport materiałów z rozbiórki środkami transportu.

Przewożony ładunek zabezpieczyć przed spadaniem i przesuwaniem.

5. Wykonanie robót

5.1. Zasady wykonywania robót rozbiórkowych.

Przed przystąpieniem do robót rozbiórkowych należy:

- wykonać ogrodzenie i oznaczenie terenu,
- przygotować odpowiednie urządzenia do usuwania z budynku materiałów z rozbiórki,
- zaznaczyć pracowników zatrudnionych przy robotach rozbiórkowych z zakresem, kolejnością i sposobem wykonywania prac,
- 1 pracowników zaopatrzyć w odzież roboczą i ochronną jak kaski, okulary, rękawice i t.p.,

- do usuwania gruzu stosować zsypy kryte. W żadnym przypadku nie wolno gruzu i innych materiałów rozbiórkowych wyrzucać przez okna,
- znajdujące się w pobliżu budynki, drzewa, latarnie i t.p. zabezpieczyć przed uszkodzeniem,

- przejścia i przejazdy w zasięgu robót zabezpieczyć i wyraźnie oznakować,
- wszystkie roboty rozbiórkowe powinny być wykonane w taki sposób, aby zapewnić maksymalny odzysk materiałów nadających się do ponownego użycia,
- (1) rozbiórki elementów konstrukcyjnych nie wolno wykonywać w kilku poziomach
- robotnicy wykonujący roboty rozbiórkowe na wysokości powyżej 4m powinni być zabezpieczeni pasami, przy czym lina od pasa musi być przymocowana do części trwałych budowli, nie rozbieranych w tym momencie,
- przed przystąpieniem do robót rozbiórkowych wykonawcy mają obowiązek sprawdzenia, czy w miejscach zagrożenia nie ma osób postronnych,
- przy pracach rozbiórkowych i wyburzeniowych mają zastosowanie przepisy bezpieczeństwa i higieny pracy ogólnie obowiązujące,
- szczególnie ostrożnie prowadzić rozbiórkę w pobliżu elementów konstrukcyjnych przeznaczonych do pozostawienia, aby ich nie uszkodzić.

5.2. Wykonanie otworów drzwiowych z nadprożami stalowymi.

Zaleca się następującą kolejność wykonywania robót:

podstemplować płytę stropową nad nadprożem /po obu stronach ściany w ścianach wewnętrznych/wykuć bruzdę po jednej stronie ściany

osadzić w niej kształtownik na drobnoziarnistej zaprawie cementowej $R_z = 8 \text{ MPa}$

wykuć bruzdę po drugiej stronie ściany osadzić w niej kształtownik na drobnoziarnistej zaprawie cementowej $R_z = 8 \text{ MPa}$

skręcić kształtowniki śrubami

powiększyć otwór pod nadprożem, lub opierać na nim belki stropowe. Otwory należy wycinać przy pomocy specjalistycznych urządzeń przystosowanych do cięcia betonu i cegły.

całość wyszpałdować, osiatkować i otynkować, po 7 dniach rozebrać stemple.

5.3. Sposób wykonania wyburzenia stropu wejścia

Zaleca się następującą kolejność wykonywania robót przy wyburzeniu stropu wejścia

podstemplować belki stalowe dachu

pod wieńcem ściany murowanej wykuć bruzdę po jednej stronie ściany

osadzić w niej kształtownik na drobnoziarnistej zaprawie cementowej $R_z = 8 \text{ MPa}$

wykuć bruzdę po drugiej stronie ściany osadzić w niej kształtownik na drobnoziarnistej zaprawie cementowej $R_z = 8 \text{ MPa}$

skręcić kształtowniki śrubami

zabezpieczyć strefę wyburzenia przed dostępem osób nieupoważnionych

do rozbiórki stropu i belki żelbetowej można przystąpić po wymurowaniu projektowanych ścian

po zbiciu tynku i zdjęciu warstw podłogowych, dla rozbieranego pola od spodu należy wykonać pełne deskowanie.

belkę żelbetową przeciąć ciąć przy pomocy przecinarki do betonu i dopiero rozbić

rozbijać strop za pomocą ręcznych młotów udarowych lub obrotowo udarowych.

gruz należy usuwać ze stropów na dół rynnami stalowymi lub drewnianymi.

6. Kontrola jakości robót

Wymagania dla robót rozbiórkowych podano w punkcie 5

7. Obmiar robót

Jednostkami obmiarowymi są jednostko podane w poszczególnych pozycjach przedmiaru robót.

8. Odbiór robót

Wszystkie roboty objęte specyfikacją. podlegają zasadom odbioru robót zanikających.

10. Uwagi szczególne

10.1. Materiały uzyskane z rozbiórek do ponownego wbudowania zakwalifikuje Inspektor Nadzoru.

10.2. Ilości robót rozbiórkowych mogą ulec zmianie na podstawie decyzji Inspektor Nadzoru

d. Załączniki

1. Katalog pomieszczeń wraz z informacją na temat zakresu robót

2. ZZK